



Федеральное государственное бюджетное образовательное учреждение высшего образования «Горно-Алтайский государственный университет»



РЕЗУЛЬТАТЫ НАУЧНО-ИССЛЕДОВАТЕЛЬСКИХ ПРОЕКТОВ ГАГУ ЗА 2023 ГОД



Федеральное государственное бюджетное образовательное учреждение высшего образования «Горно-Алтайский государственный университет»

Изучение сортов и гибридов картофеля в условиях экологических зон Республики Алтай

Авторы: Окашева Н.А., Стрельцова Т.А., Сафонова О.В., Польшникова Е.Н.

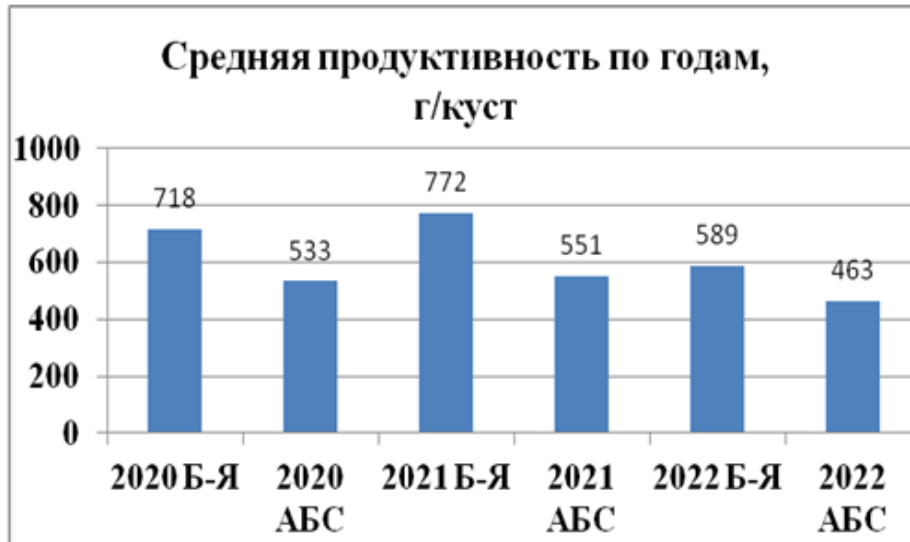


Рис. 1. Изменчивость общей продуктивности межвидовых гибридов в зависимости от разных лет испытаний, (г, куст)
*Б-Я – Большой Яломан, АБС – агробиостанция университета

В результате многолетних опытов, проведенных лабораторией экологической генетики и селекции растений Горно-Алтайского государственного университета, выяснилось, что не существует универсального сорта для всех экологических зон Горного Алтая, так как почвенно-климатические условия изменчивы в зависимости от факторов среды. В результате исследования новых клонов в высокогорье и низкогорье Алтая за три года апробированы и предложены местному населению межвидовые гибриды картофеля 97-162-2, 122-129, 99-6-6, 99-6-5, обладающие высокой общей продуктивностью и адаптационной способностью к различным неблагоприятным условиям Горного Алтая.

Публикации: 1. Изучение перспективности возделывания межвидовых гибридов картофеля в условиях высокогорья и низкогорья Республики Алтай (Вестник Алтайского государственного аграрного университета. 2023. №7 (225)),

2. Практические рекомендации по выращиванию адаптированных сортов и межвидовых гибридов картофеля в экологических зонах Горного Алтая : методическое пособие / Н. А. Окашева, Т. А. Стрельцова, О. В. Сафонова ; Горно-Алтайский государственный университет. — Горно-Алтайск : БИЦ ГАГУ, 2023. — 36 с. — Текст : электронный // Электронная библиотека Горно-Алтайского государственного университета : [сайт]. — URL: <https://elib.gasu.ru/index.php>

3. Свидетельство о государственной регистрации базы данных № 2023622801 Российская Федерация. Рекогносцировочные испытания фиолетового гибрида картофеля С-231 с антоцианами в условиях высокогорья Горного Алтая : № 2023622495 : заявл. 01.08.2023 : опубл. 15.08.2023 / Н. А. Окашева, О. В. Сафонова ; заявитель Федеральное государственное бюджетное образовательное учреждение высшего образования «Горно-Алтайский государственный университет».



Федеральное государственное бюджетное образовательное учреждение высшего образования «Горно-Алтайский государственный университет»

Программа расчёта морфологических индексов охотничье-промысловых птиц



Авторы: Сафонова О.В., Сафонова В.Ю., Конунова А.Н.

В рамках выполнения НИР по теме: «Изучение некоторых показателей урбанизированных популяций орнитофауны г. Горно-Алтайска и его окрестностей» проводилось исследование морфологических признаков птиц, результаты которого были оформлены и зарегистрированы ФИПС в виде программы для ЭВМ. Данная программа предназначена для расчета и анализа, наиболее используемых в биологии морфологических индексов птиц и является объективным инструментом идентификации и отбора особей с наибольшей продуктивностью. Исследования морфологической изменчивости позволяют выявить закономерности формирования различных признаков и свойств видов в зависимости от меняющейся климатической и экологической обстановки. Данные необходимы для научной работы, а также для правильной организации функционирования большого количества охотничьих предприятий, которые занимаются организацией охоты и переработки дичи. Морфологические признаки птицы в полной мере отражают продуктивность особей.

Рис. 1. Свидетельство о государственной регистрации программы №2023614584



Федеральное государственное бюджетное образовательное учреждение высшего образования «Горно-Алтайский государственный университет»

Территориальное распределение сибирской косули по общедоступным охотничьим угодьям и охотничьим хозяйствам Республики Алтай

Авторы: Малков П.Ю., Каранин А.В.

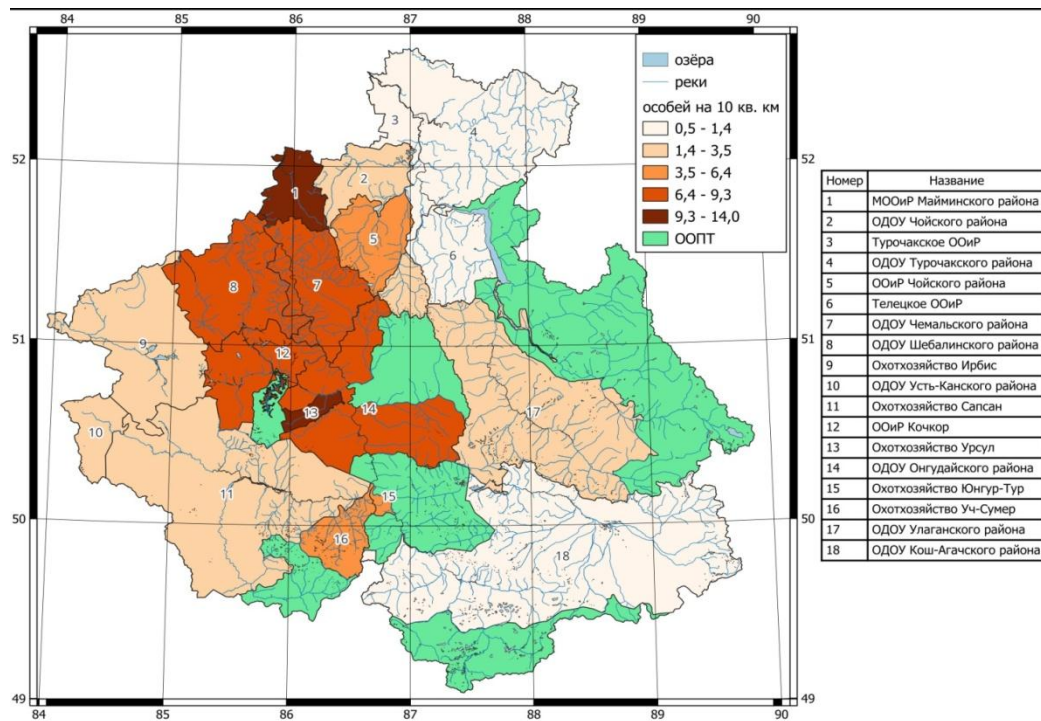


Рис. 1. Средняя плотность населения сибирской косули в охотничьих хозяйствах и общедоступных охотничьих угодьях Республики Алтай, 2016-2023 гг.

Совместно с Комитетом по охране, использованию и воспроизводству объектов животного мира проведен анализ основных направлений изменчивости пространственного распределения сибирской косули *Capreolus pygargus* (Pallas, 1771) в Республике Алтай. На основе сведений о плотности и численности в общедоступных угодьях и закрепленных охотничьих хозяйствах в 2016-2023 гг. установлено, что в числе ключевых факторов, оказывающих влияние на распределение вида, прослеживаются: площади охотничьих территорий, ландшафтные условия, высота снежного покрова, а также миграционные перемещения, зависящие от сложившейся в конкретный год погодной ситуации.



Федеральное государственное бюджетное образовательное учреждение высшего образования «Горно-Алтайский государственный университет»

Обоснование проекта переноса Майминского питомника в с. Манжерок

Авторы: Попеляева Н.Н., Штабель Ю.П., Суртаева Л.И., Кочеева Н.А.



Рис. 1. Полевые исследования

Проведены анализ и оценка пригодности земельных площадей для выращивания сеянцев и саженцев лесных культур.

Результаты исследований показали, что земельные участки исследуемой территории не пригодны в силу развития процессов эрозии, смыва плодородного слоя почвы и угрозы подтопления талыми водами нижней части земельного участка. Сеянцы сосны обыкновенной и сосны сибирской двух и более лет, соответствующие техническим требованиям ГОСТ 3317–90 «Сеянцы деревьев и кустарников» подлежат реализации, для дальнейшего использования в процессе лесовосстановления, согласно Приказу Минприроды России от 29.12.2021 №1024 «Об утверждении Правил лесовосстановления, формы, состава, порядка согласования проекта лесовосстановления, оснований для отказа в его согласовании, а также требований к формату в электронной форме проекта лесовосстановления» и ГОСТ Р 58004-2017 «Лесовосстановление».

Согласно техническим требованиям п.1.1.3. ГОСТ 3317-90 «Сеянцы деревьев и кустарников», допускается использование сеянцев по размерам, соответствующим требованиям стандарта, ранее возраста, указанного в ГОСТе, для сосны обыкновенной (2-3 года) и сосны сибирской (3-4 года).

П.1.1.8 допускается использовать для посадки в школьное отделение питомника сеянцы, имеющие высоту надземной части и толщину стволика не менее 50% от нормы (ГОСТ 3317-90).



Федеральное государственное бюджетное образовательное учреждение высшего образования "Горно-Алтайский государственный университет"

Экологическая устойчивость геосистем Алтая

Авторы: М.Г. Сухова, О.В. Журавлева, А.В. Каранин, А.И. Минаев, Ю.Г. Газукина

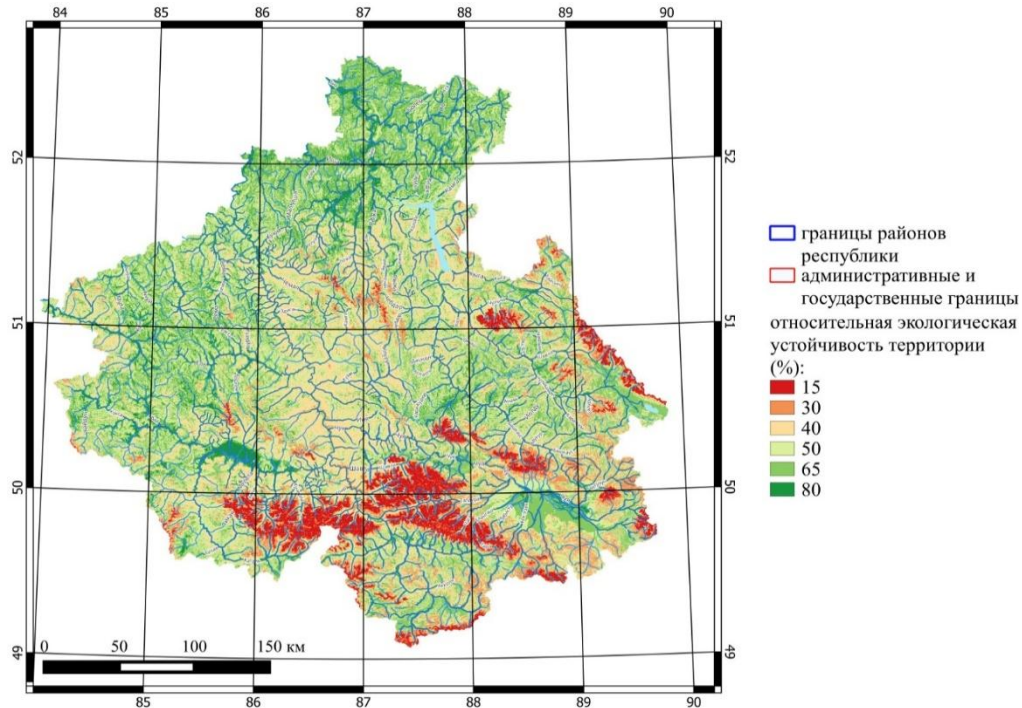


Рис.1 - Экологическая устойчивость ландшафтов Республики Алтай

Публикации:

1. Сухова М.Г., Журавлева О.В., Каранин А.В., Шамаева Е.Ф. Оценка устойчивости ландшафтов Республики Алтай к антропогенным воздействиям. Геоинформатика, 2023 (принята к печати)
2. Sukhova M., Zhuravleva O., Unveiling the Ecological Riches of Altai Republic's Landscapes. Acta Biologica Sibirica, 2024 (принята к печати)

В результате интегральной оценки экологической устойчивости, выполненной на основе авторской методики, геосистемы Республики Алтай дифференцированы по их отклику на внешние воздействия антропогенного характера. Была установлена закономерность изменения устойчивости в зависимости от гипсометрической приподнятости, а также разработана соответствующая типология ландшафтов. Установлено, что территориальные особенности устойчивости согласуются с высотно-поясным распределением тепло-влажнообеспеченности и биопродуктивности. Наиболее низкая экологическая устойчивость ландшафтов характерна для наиболее приподнятых территорий юго-восточной части Республики, в то время как ландшафты северной и северо-западной частей Республики обладают наиболее высокой.

Полученные результаты могут быть использованы для разработки рекомендаций по размещению хозяйственных объектов, включая объекты рекреации и сельского хозяйства, с учетом минимизации возможных негативных последствий и предотвращения деградации природных комплексов.



Федеральное государственное бюджетное образовательное учреждение высшего образования «Горно-Алтайский государственный университет»

Оценка опасности возникновения природных пожаров от гроз в горах юга Западной Сибири (на примере Республики Алтай)

Авторы: Каранин А.В., Беликова М.Ю., Кочеева Н.А.

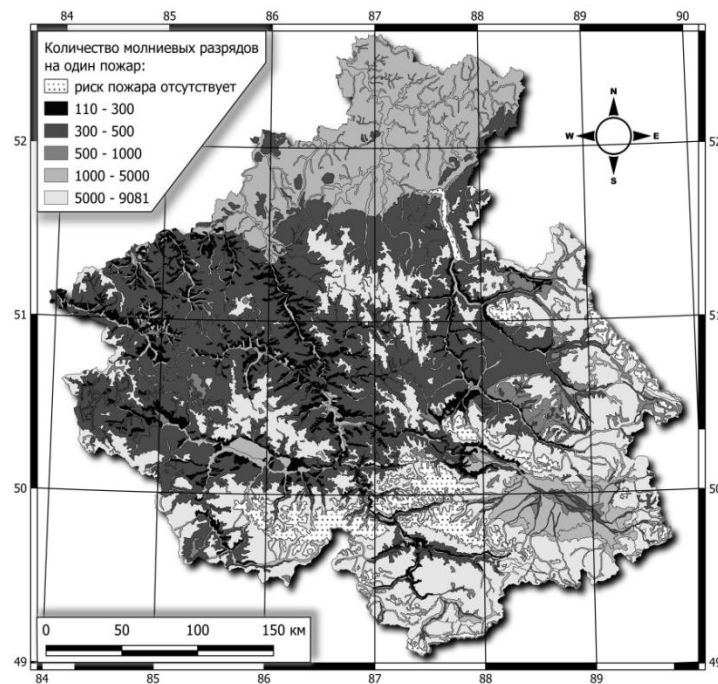


Рис. 1. Дифференциация ландшафтных комплексов Республики Алтай по количественному соотношению молниевых разрядов и природных пожаров

С помощью факторного анализа на основе метода главных компонент выполнена комплексная оценка влияния климатических, морфометрических и геофизических условий местности на формирование грозовых пожаров; уточнена дифференциация ландшафтных комплексов Республики Алтай по количественному соотношению молниевых разрядов и природных пожаров, произведены расчёты соотношений для ландшафтных комплексов, характеризующихся недостатком данных; исследован суточный ход грозовой активности и энергетических параметров молниевых разрядов в локациях грозовых пожаров; разработана методика построения карт плотности молниевых разрядов на основе взвешивания с делимитацией плотностных ареалов методом диаграмм Вороного.

Область возможного использования - прогноз природной пожарной опасности.

Публикации: 1. Каранин, А. В. Оценка влияния магнитных и гравитационных аномалий на формирование грозовых пожаров на территории Республики Алтай / А. В. Каранин, М. Ю. Беликова // Известия высших учебных заведений. Северо-Кавказский регион. Серия: Естественные науки. – 2023. – № 1(217). – С. 87-100. – DOI 10.18522/1026-2237-2023-1-87-100. – EDN JXARHU.

2. Дифференциация ландшафтных комплексов Республики Алтай по количественному соотношению молниевых разрядов и природных пожаров / А. В. Каранин, Н. А. Кочеева, В. А. Какорин, М. Ю. Кречетова // Научный вестник Горно-Алтайского государственного университета : сборник статей / ответственный редактор М. Г. Сухова. Том № 17. – Горно-Алтайск : Горно-Алтайский государственный университет, 2023. – С. 51-60.

3. Построение карт плотности молниевых разрядов на основе взвешивания с делимитацией плотностных ареалов методом диаграмм Вороного / А. В. Каранин, И. Н. Фролов // Глобальная электрическая цепь: материалы шестой Всероссийской конференции, Борок, 2-6 октября 2023 года / Геофизическая обсерватория «Борок» – филиал Института физики Земли им. О. Ю. Шмидта РАН. – Ярославль: Филигрань, 2023. – С.91.



Федеральное государственное бюджетное образовательное учреждение высшего образования «Горно-Алтайский государственный университет»

Влияние подготовки землетрясения на изменение метеохарактеристик (на примере Чуйского землетрясения 2003 года)

Авторы: Шитов А.В., Пулинец С.А., Будников П.А.

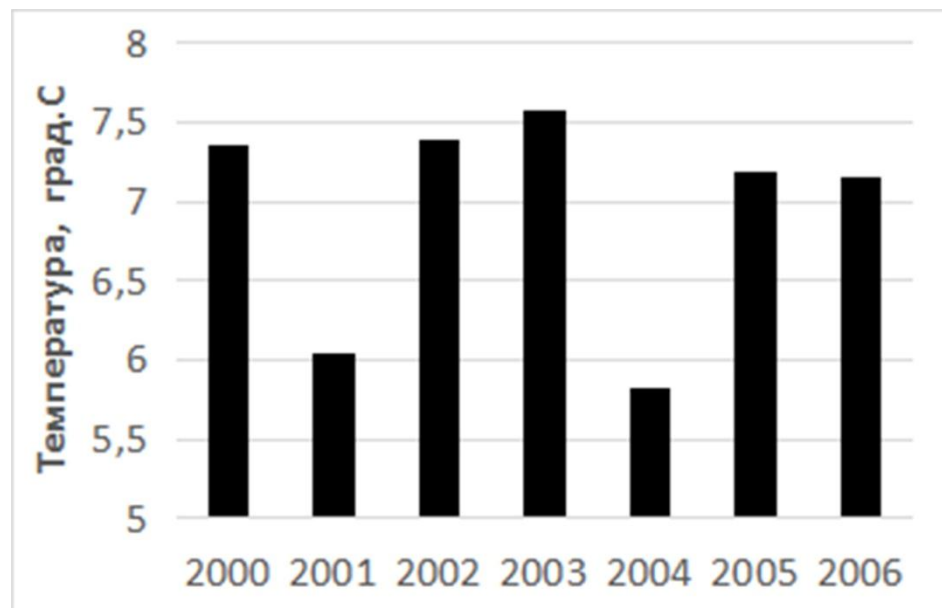


Рис. 1. Среднемесячная температура сентября в 2000-2006 гг.
(по данным ГМС Кош-Агач)

Выявлено, что влияние изучаемых метеохарактеристик на значение поправки атмосферного химического потенциала сказывается следующим образом: экстремумы температуры отражаются на пиках поправки; общий тренд относительной влажности определяет ход кривой поправки. Температура, относительная влажность и поправка имеют разные периодичности, т.е. в период подготовки и протекания сейсмического события отсутствуют четко выраженные периодичности метеохарактеристик.

Нами зафиксировано, что подготовка землетрясения отмечается повышением значений поправки атмосферного химического потенциала на изучаемых ГМС за несколько дней до землетрясения, сам момент землетрясения отмечается понижением значения поправки. Таким образом, изучение значений поправки атмосферного химического потенциала по сети ГМС в комплексе с другими характеристиками может выступать предвестником сейсмических событий.



Федеральное государственное бюджетное образовательное учреждение высшего образования «Горно-Алтайский государственный университет»

Пространственно-временная дифференциация антропогенных воздействий на территорию Алтайского биосферного заповедника

Авторы: Байлагасов Л.В., Лукашева М.А.

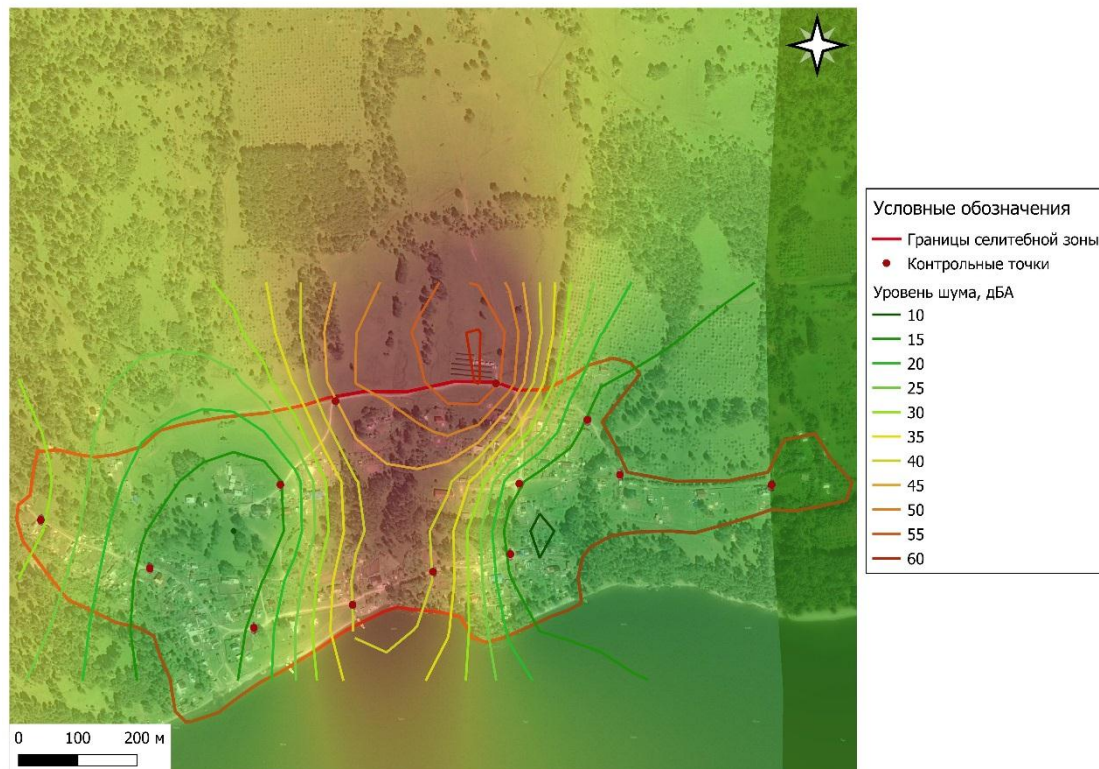


Рис. 1. Уровни шума в дневное время суток, с. Яйлю

Проведены исследования акустических воздействий на прибрежные территории Телецкого озера. Выявлено, что максимум уровня шума от моторных лодок, проходящих на расстоянии 3-5 км от берега Телецкого озера, достигает 46,6 дБА. В северо-восточной части с. Яйлю расположена стационарная гибридная дизель-солнечная электростанция, уровень шума возле станции составил 59,5 дБА. Шум от работы дизеля заглушается местным фоновым шумом через 500 м. Средний уровень шума в с. Яйлю не превышает допустимых порогов.

В целом наиболее агрессивным шумовым источником на территории Алтайского заповедника являются водные суда на Телецком озере и особенно новый вид водного транспорта – аэролодки, они перемещаются с превышением допустимого звукового порога.

Публикации: 1. Лукашева, М. А. К постановке проблемы изучения акустического воздействия на территорию Алтайского биосферного заповедника / М. А. Лукашева // Информация и образование: границы коммуникаций. – 2023. – № 15(23). – С. 14-16. – DOI 10.59131/2411-9814_2023_15(23)_14.

2. Лукашева, М. А. Фенологические маршруты в Алтайском заповеднике: современное состояние и перспективы / М. А. Лукашева // Полевые исследования в Алтайском биосферном заповеднике. – 2023. – № 5. – С. 100-104. – DOI 10.52245/26867109_2023_5_100.

3. Лукашева, М. А. О находках мака шафранного (*Papaver croceum* Ledeb.) и мака тьяншанского (*Papavertianschanicum* Popov) в Алтайском заповеднике / М. А. Лукашева, Н. И. Золотухин // Полевые исследования в Алтайском биосферном заповеднике. – 2023. – № 5. – С. 105-107. – DOI 10.52245/26867109_2023_5_105.



Федеральное государственное бюджетное образовательное учреждение высшего образования «Горно-Алтайский государственный университет»

Обновление форм, методов и содержания продвижения русского языка за рубежом

Авторы: Кольцов И.А., Кириченко Е.А.



Рис. 1. Пленарное заседание конференции «Актуальные проблемы сохранения и изучения русского языка на приграничных территориях»



Рис. 2. Проведение языковой площадки с использованием новых форм и методов работы

Обобщен опыт продвижения языков за рубежом, выявлены преимущества и недостатки зарубежных и отечественных форм, разработаны эффективные методы и формы продвижения русского языка за рубежом в условиях конкуренции, например, настольные игры. Вводится новое содержание обучения русскому языку как иностранному, особенно обновлению подвергается страноведческий компонент для формирования положительного образа России, как современной научно, промышленно, экономически, общественно, культурно развитой державы, привлекательной для туризма, образования, работы, жизни, ведения совместной экономической, гуманитарной и иной деятельности.



Федеральное государственное бюджетное образовательное учреждение высшего образования «Горно-Алтайский государственный университет»

Образ “ultima Thule” (край света) в семиозисе знака Сибирь

Автор: Кайгородова М.А.



Рис. 1. Великая Тартария на карте Азии (1754)

На материале путевых дневников британских путешественников по Сибири XVIII– XIX вв. реконструировано содержание знака Сибирь. Проанализированный массив травелогов позволил выделить понятие «ultima Thule» (край света), постепенно закрепившееся в сознании британцев за образом Сибири.

В работе изучается содержательная сторона образа Сибири, в котором выявляются признаки «дикого», «первобытного», «глухого» и в то же время «сказочного», «чудесного», «эдемского» и «божественного».

Приводится сравнение понимания «народного наивного чувства» в англоязычных текстах с видением «наивного» авторами-сибиряками.

Утверждается, что выявление признаков «свое» и «чужое» при восприятии объектов географического и этнокультурного пространства Сибири ведет к культурному родству.



Федеральное государственное бюджетное образовательное учреждение высшего образования «Горно-Алтайский государственный университет»

Япония и Алтай: дискурсы ориентализма в иллюстрированном приложении к газете «Сибирская жизнь» (1903-1904)

Авторы: *Алексеев П.В., Шарыпова В.С.*

Исследование посвящено изучению дискурсов ориентализма в воскресном иллюстрированном приложении к газете «Сибирская жизнь», выходившем под редакцией идеолога сибирского областничества Г.Н. Потанина в течение 1903-1904 гг. На материале статей «Сибирской жизни», воскресного приложения, биографии и творческого наследия Г.Н. Потанина, эпистолярного наследия, воспоминаний и других трудов его современников авторы реконструировали специфические нарративные стратегии выпусков иллюстрированного приложения. Особенность этих стратегий заключалась в том, что политические события периода Русско-японской войны 1904-1905 гг. (Британская экспедиция в Тибет и появление бурханизма на Алтае), активно обсуждавшиеся в российских и сибирских газетах, служили здесь только фоном для более серьезных областнических вопросов, сформулированных в научно-популярной форме. Дискурсы об Алтае и Японии являются системообразующими для этого издательского проекта.



Рис. 1. Первый выпуск илл. Приложения к «Сибирской жизни» после начала Русско-Японской войны



Федеральное государственное бюджетное образовательное учреждение высшего образования «Горно-Алтайский государственный университет»

Традиция почитания возраста и определение периодов жизни по «животному» календарю

Авторы: Тадина Н.А.



Рис. 1. Алтайский календарь

Актуальность результата исследования состоит в том, что на фоне девальвации традиционных семейных ценностей в условиях глобализации вызывает интерес опыт отношений между поколениями у алтайцев. До настоящего времени выражается уважение к возрасту человека согласно его жизненным этапам в 12, 24, 36, 48, 60 и 72 года, определяемым с помощью 12-летнего «животного» календаря. Собраны возрастные определения человека, связанные с какими-либо качествами животных (собака, белка, волк, верблюд) в разные периоды его жизни. Новизна результатов исследования состоит в том, что посредством метода систематизации полевого этнографического и фольклорного материала проанализированы обычаи соблюдения ритуального поведения в год «прихода» своего года через 11 прожитых лет, почитания животного, под знаком которого родился, приметы «легких» и «плохих» годов и причины «пережитого» века, включающего шесть календарных циклов (72 года). Во взаимосвязи с тремя событиями жизни – рождение, бракосочетание и смерть, проявляется физическое вхождение и социальная пройденность жизненных периодов человеком.



Федеральное государственное бюджетное образовательное учреждение высшего образования «Горно-Алтайский государственный университет»

История высшего образования Горного Алтая в личностях: Т.М. Тощакова, В.П. Казанцева

Автор: Эбель Е.М.



Рис. 1. Тощакова Т.М., Казанцева В.П., фото 1952 г.

Практическая значимость исследования заключается в обобщении и популяризации научно-педагогической деятельности выдающихся учёных и педагогов Горного Алтая для построения эффективного механизма функционирования современного ВУЗа.

На базе методического наследия опытных педагогов-наставников Горного Алтая было сформировано целостное представление о том, каким должен быть современный преподаватель университета. Студентами Тощаковой Т.М. стали будущие ученые Горного Алтая: С.С. Суразаков, Н.Н. Суразакова, Н.А. Кучигашева, С.С. Каташ, П.Е. Тадыев, М.Ф. Саруева, Л.А. Давыдова; известные учителя: М.В. Тартыкова, В.Д. Сатлаева, П.И. Куденова.

Казанцева В.П. за годы педагогической деятельности выпустила не одно поколение историков, воспитала и вырастила молодых педагогов, которые в последующие годы стали руководителями, педагогами-профессионалами, учеными исследователями.



Федеральное государственное бюджетное образовательное учреждение высшего образования «Горно-Алтайский государственный университет»

Деятельность кооперативных организаций Ойротской автономной области в 1920-х годах

Автор: Эбель Е.М.

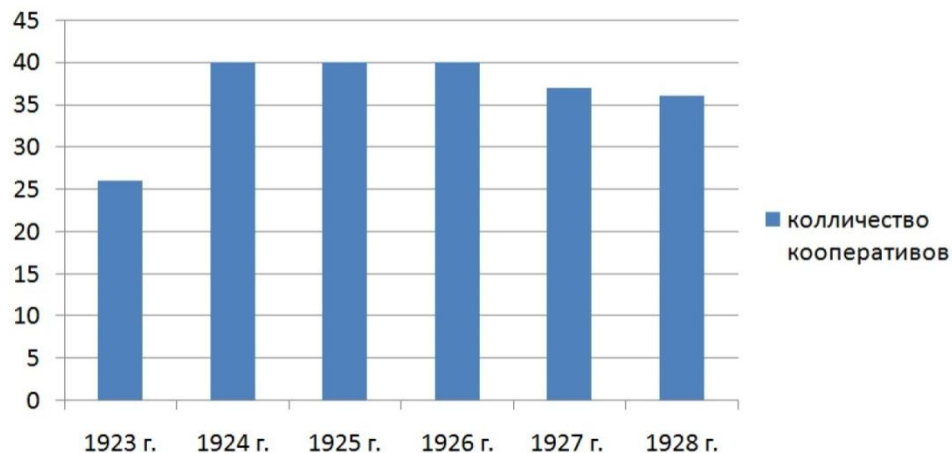


Рис. 1. Численность кооперативов в Ойротской автономной области 20 гг. XX в.

Советское правительство в годы новой экономической политики сделало ставку на кооперацию как на массовую хозяйственную организацию. В результате ее признания кооперативы превратились в универсальные органы регулирования хозяйственной жизни деревни и получили не только экономическое, но и юридическое признание.

Для объективной оценки роли кооперативного движения в Ойроти были рассмотрены социально-экономические и общественно-политические проблемы взаимоотношений государственной власти и кооперативных организаций в период НЭПа.

Ретроспектива развития кооперативного движения в Горном Алтае в 20-х годах XX века наглядно показывает перспективность и востребованность данного типа устройства экономики и в наши дни, а также пагубность интенсивного государственного регулирования.



Федеральное государственное бюджетное образовательное учреждение высшего образования «Горно-Алтайский государственный университет»

Оценка морфофункциональных показателей молодого населения Республики Алтай, занимающегося спортом

Авторы: Попова Е.В., Симонова О.И.



Рис.1 . О.И. Симонова проводит антропометрическое измерение с использованием антропометрических инструментов

В работе при изучении молодого населения Республики Алтай, активно занимающегося спортом, было проведено комплексное морфофункциональное обследование. Результаты исследования позволили выявить влияние физической активности на морфологический статус мужчин алтайцев. Было установлено, что внутригрупповая изменчивость проявилась в соотношении развития мускулатуры и подкожного жираотложения, показателях состава тела и величине компонентов соматотипов и обусловлена профессиональными спортивными навыками у мужчин-единоборцев. Высококвалифицированные алтайские единоборцы отличаются повышенным развитием мышечного компонента на верхних конечностях при средних значениях продольных и поперечных размеров скелета, в целом характерных для мужской части популяции алтайцев. Таким образом, значительные физические нагрузки, связанные с повседневной трудовой деятельностью, и занятия любительским спортом не компенсируют в полной мере последствия малоактивного образа жизни.

Публикации: 1. Центральное ожирение у современного молодого городского населения Республики Алтай и Республики Тувы. Антропогенетические аспекты / О. И. Парфентьева, А. Э. Праведникова, Е. В. Айыжы [и др.] // Вестник археологии, антропологии и этнографии. – 2023. – № 1(60). – С. 130-138. – DOI 10.20874/2071-0437-2023-60-1-11.

2. Симонова, О. И. Оценка функциональных индексов у студентов в период адаптации к обучению в условиях СПО / О. И. Симонова // Ученые записки Крымского федерального университета имени В.И. Вернадского. Биология. Химия. – 2023. – Т. 9, № 1. – С. 227-234.



Федеральное государственное бюджетное образовательное учреждение высшего образования «Горно-Алтайский государственный университет»

Результаты исследования эффективных копинг-стратегий поведения подростков в ситуации сдачи ОГЭ

Авторы: Кудрявцева Е.Ю., Кергилова Н.В., Сазонова О.К.

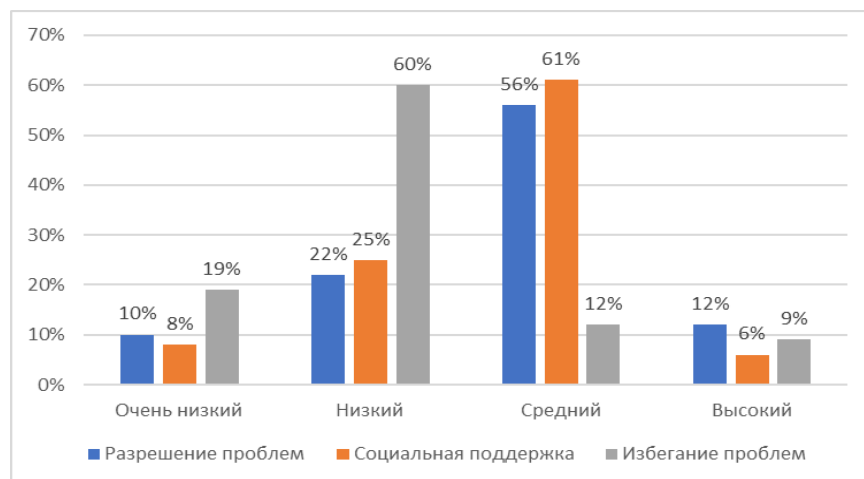


Рис. 1. Предпочитаемые копинг-стратегии обучающихся в стрессовых ситуациях

Проведены исследования копинг-стратегий старших подростков с разным уровнем стрессоустойчивости и уровнем тревожности в ситуации сдачи основного государственного экзамена.

В исследовании приняли участие 120 человек, в возрасте от 15 до 16 лет. Исходя из полученных данных, с целью психолого-педагогического сопровождения учащихся к сдаче ОГЭ по формированию эффективных копинг-стратегий поведения была составлена программа психолого-педагогического сопровождения подростков в ситуации сдачи ОГЭ.

Апробированная программа предполагала обучение старших подростков использованию в стрессовой ситуации эффективных копинг-стратегий поведения (самоконтроль, положительная самооценка, разрешение проблем).



Федеральное государственное бюджетное образовательное учреждение высшего образования «Горно-Алтайский государственный университет»

База данных «Данные исследования психологической безопасности образовательной среды в условиях школьного буллинга»

Авторы: Лизунова Г.Ю., Таскина И.А., Гусельникова Н.В.

20.11.2023, 12:15 БД №2023622090

РОССИЙСКАЯ ФЕДЕРАЦИЯ **RU** **2023622090**



ФЕДЕРАЛЬНАЯ СЛУЖБА
ПО ИНТЕЛЛЕКТУАЛЬНОЙ СОБСТВЕННОСТИ
(12) ГОСУДАРСТВЕННАЯ РЕГИСТРАЦИЯ БАЗЫ ДАННЫХ

<p>Номер регистрации (свидетельства): 2023622090</p> <p>Дата регистрации: 23.06.2023</p> <p>Номер и дата поступления заявки: 2023621781 13.06.2023</p> <p>Дата публикации: 23.06.2023</p> <p>Контактные реквизиты: 649000, г. Горно-Алтайск, ул. Ленкина, 1, 8 (38822) 26439, office@gasu.ru</p>	<p>Авторы: Лизунова Галина Юрьевна (RU), Таскина Ирина Анатольевна (RU), Гусельникова Наталья Владимировна (RU)</p> <p>Правообладатель: федеральное государственное бюджетное образовательное учреждение высшего образования "Горно-Алтайский государственный университет" (Горно-Алтайский государственный университет) (RU)</p>
---	--

Название базы данных:
«Данные исследования психологической безопасности образовательной среды в условиях школьного буллинга»

Реферат:
База данных предназначена для хранения и накопления информации о результатах исследования психологической безопасности образовательной среды в условиях школьного буллинга. Тип ЭВМ: ПК. ОС: Windows 7 и выше.

Вид и версия системы управления базой данных: MS Excel 2010

Объем базы данных: 590 КБ

Рис. 1. Данные исследования психологической безопасности образовательной среды в условиях школьного буллинга

В рамках научно-исследовательской работы «Социально-психологическое развитие личности в условиях поликультурного региона» была разработана база данных «Данные исследования психологической безопасности образовательной среды в условиях школьного буллинга».

База данных содержит информацию об отношении к образовательной среде школы субъектов образовательного процесса (обучающиеся, педагоги, родители); о значимых характеристиках образовательной среды школы и удовлетворенности ими субъектов образовательного процесса (обучающиеся, педагоги, родители); о защищенности от психологического насилия во взаимодействии субъектов образовательного процесса (обучающиеся, педагоги, родители).



Федеральное государственное бюджетное образовательное учреждение высшего образования «Горно-Алтайский государственный университет»

База данных «Данные исследования психологической безопасности образовательной среды Республики Алтай»

Авторы: Лизунова Г.Ю., Таскина И.А.

20.11.2023, 12:12

БД №2023620924

РОССИЙСКАЯ ФЕДЕРАЦИЯ

RU

2023620924



ФЕДЕРАЛЬНАЯ СЛУЖБА
ПО ИНТЕЛЛЕКТУАЛЬНОЙ СОБСТВЕННОСТИ
(12) ГОСУДАРСТВЕННАЯ РЕГИСТРАЦИЯ БАЗЫ ДАННЫХ

Номер регистрации (свидетельства):

2023620924

Дата регистрации: 20.03.2023

Номер и дата поступления заявки:

2022623367 30.11.2022

Дата публикации: 20.03.2023

Контактные реквизиты:

Тел. 8 (38822) 26439; E-mail:
office@dasni.ru; Россия, 649000, г.
Горно-Алтайск, ул. Ленкина, 1

Авторы:

Лизунова Галина Юрьевна (RU),
Таскина Ирина Анатольевна (RU),
Лизунова Таския Станиславовна (RU),
Таскин Ниль Андреевич (RU),
Яськова Наталья Сергеевна (RU),
Бабаева Эмилия Сергеевна (RU)

Правообладатель:

Федеральное государственное бюджетное
образовательное учреждение высшего образования
"Горно-Алтайский государственный университет"
(RU)

Название базы данных:

«Данные исследования психологической безопасности образовательной среды Республики Алтай»

Реферат:

База данных предназначена для хранения и накопления информации о результатах исследования психологической безопасности образовательной среды Республики Алтай. Значимость представленных данных связана с темой научно-исследовательской работы кафедры педагогики, психологии и социальной работы Горно-Алтайского государственного университета на тему: социально-психологическое развитие личности в условиях поликультурного региона. База данных содержит информацию об отношении к образовательной среде школы субъектов образовательного процесса (обучающиеся, педагоги, родители), о значимых характеристиках образовательной среды школы и удовлетворенности ими субъектов образовательного процесса (обучающиеся, педагоги, родители); о защищенности от психологического насилия во взаимодействии субъектов образовательного процесса (обучающиеся, педагоги, родители). С целью повышения уровня психологической безопасности образовательной среды школы разработана и реализована модель психолого-педагогических условий. География исследования: Республика Алтай. Тип ЭВМ: ПК, ОС: Windows 2000 и выше.

Вид и версия системы управления базой данных: MS Excel 2010

Объем базы данных: 470 КБ

Рис. 1. Данные исследования психологической безопасности образовательной среды Республики Алтай

В рамках научно-исследовательской работы «Социально-психологическое развитие личности в условиях поликультурного региона» была разработана база данных «Данные исследования психологической безопасности образовательной среды Республики Алтай».

База данных содержит информацию об отношении к образовательной среде школы субъектов образовательного процесса (обучающиеся, педагоги, родители); о значимых характеристиках образовательной среды школы и удовлетворенности ими субъектов образовательного процесса (обучающиеся, педагоги, родители); о защищенности от психологического насилия во взаимодействии субъектов образовательного процесса (обучающиеся, педагоги, родители).



Федеральное государственное бюджетное образовательное учреждение высшего образования «Горно-Алтайский государственный университет»

Языковая картина мира алтайцев: лексика фауны Горного Алтая

Авторы: Ойноткинова Н.Р., Ерленбаева Н.В., Кергилова Л.В., Герасимова А.В.



Фото из сайта: <https://altay-kant.ru>

Булан – русс. лось, лат. alces, англ. elk.
 Диалектные варианты слова в алтайском языке: булан алт., тел. ылан телелт., нган чал, кум, ылан туб. Половозрастные наименования лоса в алтайском языке: мужья булан 'самка лоса', буланьыг боотуму 'теленок лоса, лосенок'.
 Слово является протюркским – *čelbiš [СНГТЯ, 2006, с. 154]. В верованиях алтайцев лось считается священным животным, на него мужчины стараются не охотиться. Лось – наичемое для мужского рода зверь, его почитают. В Горном Алтае лосей редко убили, как и эти животные предпочитают болотистые места и часто мигрируют. Та местность, где люди видят лосей, фиксируется в языке, от этого зоонома образовались топонимы: Буланьыг 'Местность с лосями' в Улаганском районе, Буланьык (бука, с лосем, шамкой лосей) – лог недалеко от села Тенгя, Буланьык-Божеу (бука, верховье Буланьык) – урочище близ пер.

Алан-Боочы, Буланьык (бука, лосенок) – урочище, ручей в Чуйском районе.
 У лоса густой шерстяной покров, красивые большие рога. Строение черепа лоса отличается от строения черепа других парнокопытных животных. Эта особенность хорошо проследима в загадках, в которых с шевой буланя сравнивается месяц: *алан. Тогомо буланьыг жолаы жадьыра (АБ). 'На ляду лежит чешуя лоса' (Луна) [АЗ, 1981, с. 18]; жуб, Буланьык буланьык жолаы доолон каттыр (АБ). 'Во ляду primavera чешуя лоса' (Месяц) [АЗ, 1981, с. 143]. Лось как персонаж популярен, образ этого копытного хорошо представлен в фольклоре чаткалцев. В сказках-мифах образ лоса передает различные алтергоические смыслы, связанные с морально-этическими свойствами человека. Лось соревнуется с олени, кабаргой, лошадао и даже с тибянем. В тексте «Лошада и лоса» (Ал ле план) животные поругались, они спорят друг с другом, оба оказались красноречивыми, поскольку каждый имеет свои проблемы и жизненные трудности: лось говорит лошади, что человек стреноживает лошада, бьет ее по голове поводком, а лошада говорит лосю, что на лоса охотится человек [АФ, 1980, с. 167].
 В песнях алтайцев образ лоса, как образ марала, символизирует мужскую красоту, силу, отвагу: *Сынды ебиде дьарды, / Сынды нечел муландыр, / Сыр дьардыр бьарды, / Унч ирбей дурелер. Когда видишь по хребту гор расаю бегут, / С одиноковичи хребтаи марала, / Когда во всю с быльдаром проодит, / С одиноковичи го-ловонок друка [АНЛ, 2023, №593].
 Лит.: СНГТЯ, 2006; АРС, 2018; АФ, 1988; РКС, 2021; РТС, 2019; ТРА 2, 2022а; ТРА 4, 2022а; АЗ, 1981; АНЛ, 2023.**

Впервые изучены лингвокультурные особенности зоонимов, обозначающих представителей семейств оленевых, кунных и беличьих в алтайском языке. Новизна исследования - системное изучение диалектных, лексико-семантических и контекстуальных особенностей алтайских зоонимов, позволяющее исследователям выявить национально-культурные особенности этих лексем в языковой картине мира алтайцев. Характеризующие животных денотативные и коннотативные признаки словарных лексем, представленных в различных контекстах, дают информацию об их строении тела, окрасе, месте обитания и повадках. Проведены полевые исследования в Усть-Канском, Онгудайском, Улаганском и Кош-Агачском районах Республики Алтай. Разработаны принципы лексикографического описания животных в словарной статье.

Рис. 1. Образец словарной статьи «Булан 'Лось'»



Федеральное государственное бюджетное образовательное учреждение высшего образования «Горно-Алтайский государственный университет»

История алтайской литературы

Авторы: Дедина М.С., Киндикова А.В., Текенова У.Н.



Коллективная монография является пятой книгой серии «История алтайской литературы» и включает литературные портреты алтайских писателей. Исследование касается творческой лаборатории, особенностей авторского самовыражения, художественного мира Бронтоя Бедюрова, Димана Белекова, Нины Бельчевой, Гюзель Елемовой, Буучая Бурмалова, Карана Кошева, Кулера Тепукова, Бориса Самыкова, Анчы Самунова, Таныспая Шинжина. Работа над изучением творческой лаборатории писателя является перспективной и необходимой ступенью для осмысления особенностей литературного процесса. В данном аспекте важно понимать, что, учитывая субъективные характеристики творчества писателя, его художественный мир следует вписать в контекст эпохи, представителем которой он стал. Именно постижение через единичное общего является, на наш взгляд, правильным путем для полного и глубокого понимания особенностей литературного процесса Горного Алтая второй половины XX – начала XXI вв.



Федеральное государственное бюджетное образовательное учреждение высшего образования «Горно-Алтайский государственный университет»

Национальная картина мира в современной алтайской литературе

Авторы: Киндикова А.В.



Исследована национальная картина мира в творчестве современных алтайских авторов. Актуальность работы и ее новизна определяются тем, что литературное творчество алтайских поэтов недостаточно изучено и требует исследований. Существует потребность углубленного изучения культурных, этнопоэтических традиций в создании национальной картины мира в алтайской поэзии. В работе сделаны выводы о том, что, в силу обусловленности алтайской литературы историческими и географическими особенностями, богатым наследием устного народного творчества, поэтических традиций, в творчестве алтайских поэтов имеются свои специфические особенности в созданной ими картины мира. Здесь особо выделяются такие архетипы, как конь, коновязь, кедр, очаг, аил (жилище), Алтай. В последние годы в региональной литературе особо выделяется такая особенность отражения поэтического пространства, где образы направлены на художественное осмысление внутреннего мира человека в его многоплановых связях с окружающей реальностью

Рис. 1. Представлены архетипы: коновязь, конь, аил, очаг (фотографии взяты из сайта <https://www.google.com/>)



Федеральное государственное бюджетное образовательное учреждение высшего образования «Горно-Алтайский государственный университет»

Изучение влияния туристско-рекреационной деятельности на изменения свойств почв долины реки Чулышман (бассейн Телецкого озера)

Авторы: Ельчинова О.А., Кузнецова О.В.

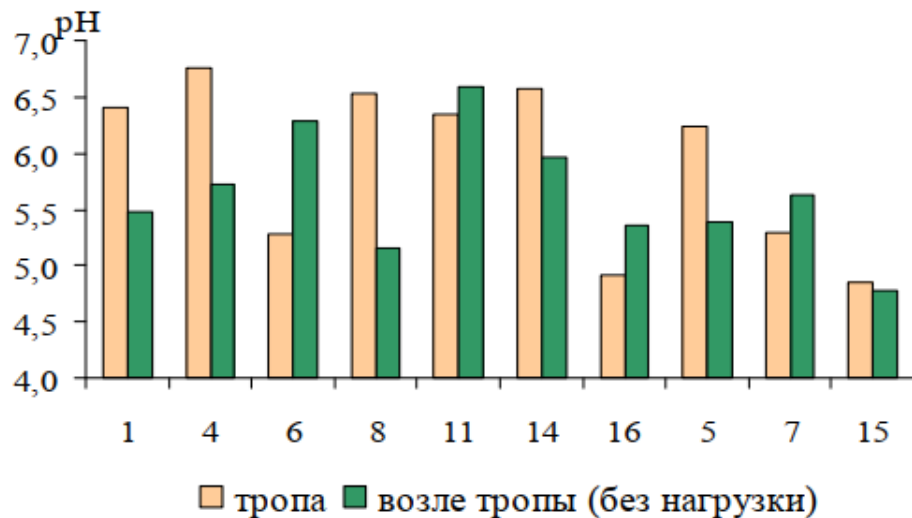


Рис. 1. Реакция почвенного раствора (рН вод)

Следствием туристско-рекреационного влияния в бассейне р. Чулышман являются развитая тропиная сеть, колеи автомобилей, стоянки туристов, приводящие к трансформации естественных биотопов. Оценка результатов анализа свойств и состава почвы на тропе, колее, стоянках туристов и на участках, незатронутых рекреацией показала существенное различие по ряду параметров. Анализ водной вытяжки показал уменьшение кислотности, снижение содержания аммонийного и нитратного азота, фосфатов, катионов кальция, калия и магния верхнего слоя почвы на тропе, колее, стоянках по сравнению с ненарушенной почвой. Измельчение подстилки в результате рекреационного воздействия, вдавливание органического материала в верхний слой органно-минерального горизонта и перемешивание измельченных фрагментов с почвой приводит к увеличению содержания гумуса по сравнению с незатронутыми рекреацией участками. Рекреационная нагрузка на окружающую среду Чулышманской долины сопровождается явным ущербом для неё.

Публикации: 1. Ельчинова О.А., Кузнецова О.В., Дементьева О.К., Кудачинова А.А. Изучение влияния туристско-рекреационной деятельности на экологическое состояние компонентов ландшафтов долины р. Чулышман // Полевые исследования в Алтайском биосферном заповеднике. 2023. Вып.5. С. 127-135

2. Ельчинова О.А., Кузнецова О.В., Дементьева О.К., Кудачинова А.А. Влияние туристско-рекреационной деятельности на показатели долгосрочной диагностики изменений свойств почв на территории, прилегающей к Телецкому озеру (Горный Алтай) // IV Международная научно-практическая конференция «Туризм как фактор устойчивого развития региона» (г. Горно-Алтайск, 19-20 апреля 2023г.)



Федеральное государственное бюджетное образовательное учреждение высшего образования «Горно-Алтайский государственный университет»

Влияние туристско-рекреационной деятельности на эколого-биогеохимическое состояние ландшафтов бассейна Телецкого озера

Авторы: Ельчинова О.А., Кузнецова О.В., Чичинова Г.В.

Следствием рекреационного влияния на экосистемы в бассейне Телецкого озера являются развитая тропиная сеть, колеи автомобилей, съезды с дороги, неорганизованные стоянки туристов, приводящие к трансформации естественных биотопов. По силе неблагоприятного влияния последствия туристско-рекреационной деятельности в Чулышманской долине, среднегорной и высокогорной зонах бассейна р. Чулышман можно расположить в следующий возрастающий ряд: обустроенные территории, прилегающие к родникам: тропы → туристические базы → неорганизованные туристические стоянки → костровища → колеи автомобилей и съезды с наезженных дорог.

Наибольшее негативное влияние туристско-рекреационной деятельности на почвенно-растительный покров обнаружено на тропах, ведущих к популярным туристическим объектам в Чулышманской долине (урочище Ак-Корум «Каменные грибы», водопады Ачелманский, Чул-Оозы, Учар, Куркюре). Несмотря на незначительную рекреационную нагрузку в настоящее время, в силу сложившихся природно-климатических условий, экосистемы исследуемой территории более уязвимы по сравнению с низкогорным поясом бассейна Телецкого озера.



Рис. 1. Гистограммы мощности подстилки, содержания гумуса и реакции среды почвенного раствора

Публикации: 1. Ельчинова О.А., Кузнецова О.В., Дементьева О.К., Кудачинова А.А. Изучение влияния туристско-рекреационной деятельности на экологическое состояние компонентов ландшафтов долины р. Чулышман // Полевые исследования в Алтайском биосферном заповеднике. 2023. Вып.5. С. 127-135
 2. Ельчинова О.А., Кузнецова О.В., Дементьева О.К., Кудачинова А.А. Влияние туристско-рекреационной деятельности на показатели долгосрочной диагностики изменений свойств почв на территории, прилегающей к Телецкому озеру (Горный Алтай) // Сборник материалов международной научно-практической конференции «Туризм как фактор устойчивого развития региона» (г. Горно-Алтайск, 19-20 апреля 2023г.). С. 129-132
 3. Ельчинова О.А., Кузнецова О.В., Дементьева О.К., Кудачинова А.А. Влияние туристско-рекреационной деятельности на показатели ранней диагностики антропогенных изменений свойств почв Чулышманской долины (бассейн Телецкого озера) // Всероссийская научно-практическая конференция «Туризм и геоэкология горных регионов» (г. Горно-Алтайск, 14 июня 2023г.)- в печати



Федеральное государственное бюджетное образовательное учреждение высшего образования «Горно-Алтайский государственный университет»

Разработка и совершенствование технологии возделывания сельскохозяйственных культур, лекарственных растений и переработки продукции растениеводства

Авторы: Ельчинова О.А., Абдыкадыр кызы К.

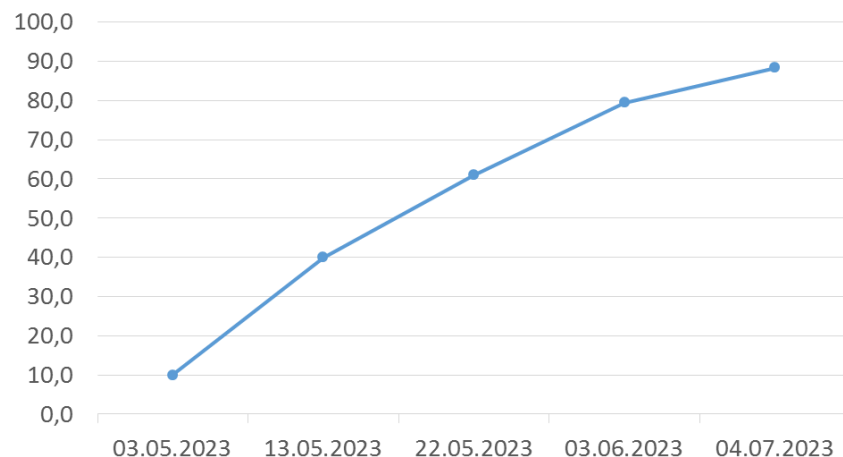


Рис. 1. Динамика высоты растения пиона уклоняющегося, см

Проведены фенологические наблюдения, в ходе которых установлено, что в 2023 г. растения пиона уклоняющегося в успешно прошли все фазы роста и развития и сформировали полноценные семена.

Определены морфометрические показатели растений *Paeonia anomala* L. и семенная продуктивность

Вариационно-статистические показатели (2023 г.)	Количество семян, шт					
	5-членная		4-членная		3-членная	
	1*	2**	1	2	1	2
n	390	78	36	9	18	6
Lim	0-17	5-79	0-15	14-56	2-12	8-31
$\bar{X} \pm x$	6,9±0,2	35,2±2	6,7±0,6	26,8±4,8	8,3±0,5	24,8±1,5
σ	3,7	17,5	3,8	14,3	2,4	3,3
V, %	53,6	49,7	56,7	47,3	53,4	13,3



Федеральное государственное бюджетное образовательное учреждение высшего образования «Горно-Алтайский государственный университет»

Диагностика кровепаразитарных заболеваний лошадей Горного Алтая

Авторы: Марченко В.А., Пар В.А., Бирюков И.В., Адарина Ч.Т.

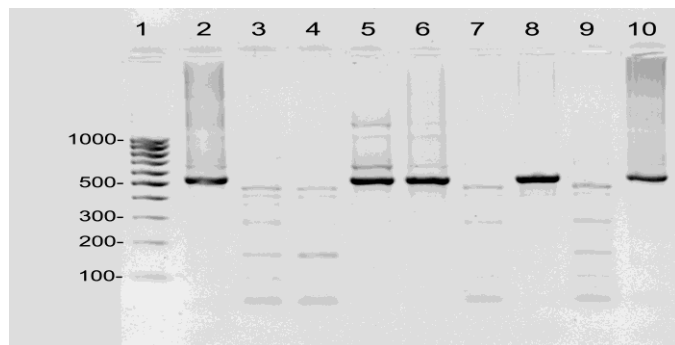


Рис. 1. Электрофореграмма продуктов ПЦР в агарозном геле

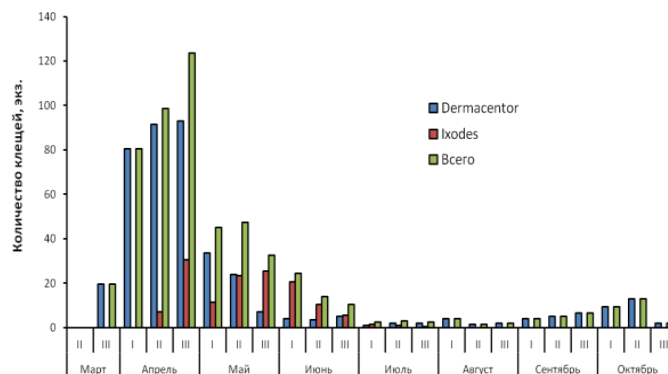


Рис. 2. Сезонная динамика иксодовых клещей на пастбище

Коневодство активно развивающаяся отрасль животноводства Горного Алтая. Сдерживающим фактором в увеличении поголовья животных и повышения их продуктивности, являются кровепаразитарные болезни, контроль которых предполагает в первую очередь применение эффективных методов диагностики и противопаразитарных средств. Были разработаны рекомендации, основу которых составило: описание эпизоотической ситуации по кровепаразитарным инвазиям лошадей в Республике Алтай, видового состава и инвазированности лошадей иксодовыми клещами и численностью их на пастбищах. Также была дана характеристика заболеваний лошадей, методов лабораторной диагностики, включающих микроскопию мазка крови, серологические методы, генетическую идентификацию возбудителя и сравнительную оценку методов диагностики пироплазмидозов.

Публикации: 1. Марченко В.А., Бирюков И.В., Пар В.А. Диагностика пироплазмидозов лошадей в Горном Алтае // Актуальные проблемы сельского хозяйства горных территорий.– Горно-Алтайск: БИЦ ГАГУ, 2023. – С. 195–200.

2. Марченко В. А., Пар В. А., Бирюков И. В. Профилактическая эффективность препаратов при пироплазмидозах лошадей в Горном Алтае // Российский паразитологический журнал. 2022. Т. 16. № 3. С. 359–366.

3. Пар В.А., Марченко В.А., Ефремова Е.А. и др. Идентификация и генетическая характеристика этиологического агента пироплазмидоза лошадей на территории Западной и Восточной Сибири // Вавиловский журнал генетики и селекции. 2018. Т. 22. № 2. - С. 224-229.



Федеральное государственное бюджетное образовательное учреждение высшего образования «Горно-Алтайский государственный университет»

Создание автоматизированной метеостанции на базе микроконтроллера ESP32

Авторы: Фролов И.Н., Кудрявцев Н.Г., Булавкин Е.Ю., Сафонова В.Ю.



Рис. 1. QR-код на чат-бот в Телеграм-канале с отображением информации с метеостанции

Произведена автоматизация блока метеостанции и выносного датчика температуры и влажности (DHT22) на базе микроконтроллера ESP32 (дополнительная метеостанция новой версии установлена в с. Черга Шебалинского района Республики Алтай).

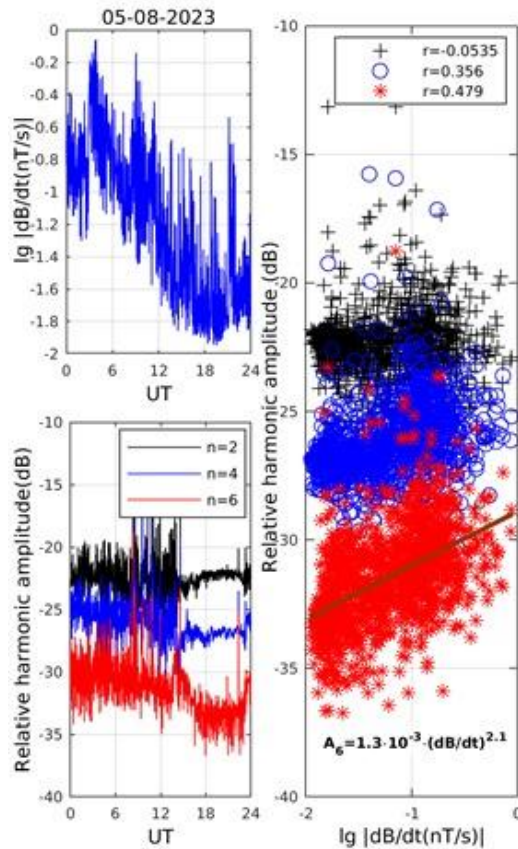
Выпущена новая версия телеграмм-бота для отображения информации с метеостанций. Новый бот обладает такими функциями, как: регистрация пользователей при выборе одной из метеостанций; сохранение и изменение настроек пользователем; улучшенные меню взаимодействия с ботом; добавлена возможность просмотра последнего на момент обращения сейсмического события (землетрясения) и метеорологических графиков за последние: 6 часов, 12 часов, 24 часа, неделю и месяц; для графиков давления дополнительно указан примерный оптимальный уровень давления, для влажности - расчетный уровень точки росы.



Федеральное государственное бюджетное образовательное учреждение высшего образования «Горно-Алтайский государственный университет»

Организация мониторинга амплитуд четных гармоник в электрических сетях Республики Алтай как индикатора космической погоды

Авторы: Учайкин Е.О., Гвоздарев А.Ю.



Разработана и создана система регистрации амплитуды гармоник промышленной частоты в электрических сетях на основе индукционного датчика и цифрового микропроцессорного регистратора. Система установлена на подстанции «Иня» в Республике Алтай 28.07.2023 г.

Амплитуда чётных гармоник в среднем составляет от сотых и десятых долей процента до процента по отношению к амплитуде основной гармоники и подвержена существенным колебаниям в течение дня, ночью наблюдается постепенный рост амплитуды (на 3 дБ) у второй и четвертой гармоник.

Во время магнитной бури 5 августа 2023 г. наблюдалось увеличение коэффициентов корреляции между скоростью изменения магнитного поля, регистрируемого на магнитной станции «Байгазан» и относительной амплитудой четных гармоник до $R=0.3...0.5$. Таким образом, показано наличие воздействия космической погоды на электрические сети Республики Алтай.

Рис. 1. Результат измерений. Повышение кратных гармоник магнитного поля во время магнитных бурь.



Федеральное государственное бюджетное образовательное учреждение высшего образования «Горно-Алтайский государственный университет»

Исследование связи фрактальной размерности геомагнитных вариаций на Алтае с характеристиками космической погоды

Авторы: Гвоздарев А.Ю., Паровик Р.И.

В последнее время процессы турбулентности космической плазмы стали описывать в терминах объектов дробной размерности – фракталов. В частности, коэффициент наклона спектра геомагнитных вариаций, представляющих собой «красный шум», связан с фрактальной размерностью геомагнитных вариаций. Методом Хигучи были рассчитаны фрактальные размерности геомагнитных вариаций, зарегистрированных на Алтае (магнитная станция «Байгазан» в Алтайском заповеднике) за 2011-13 гг. и изучена их связь с параметрами космической погоды. Оказалось, что фрактальная размерность понижалась при увеличении скорости солнечного ветра, напряженности межпланетного магнитного поля и усилении аврорального электроджета (обычно это происходит во время полярных сияний).

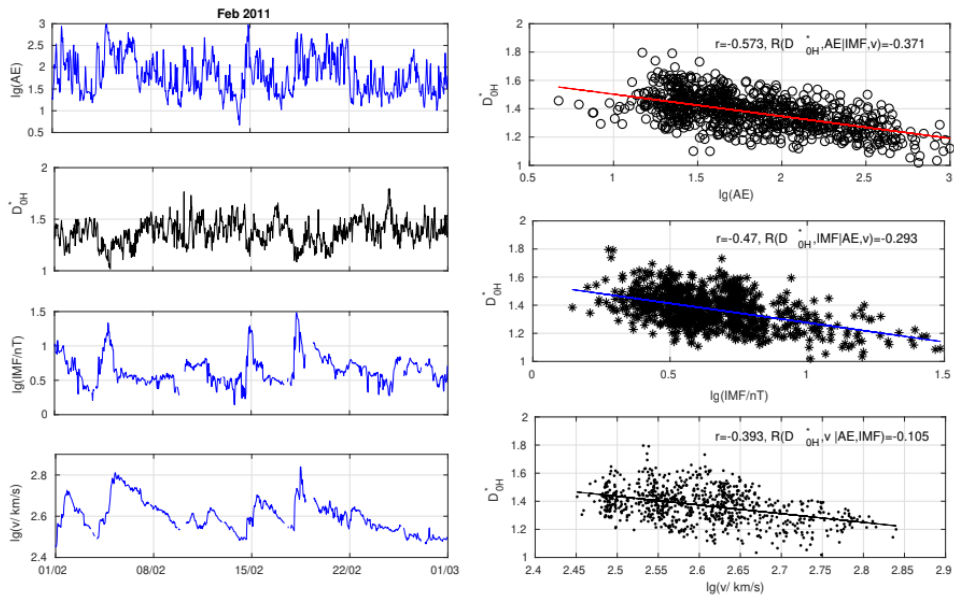


Рис. 1. Слева — изменение авроральной активности АЕ, фрактальной размерности (показана чёрным), межпланетного магнитного поля IMF, скорости солнечного ветра v , справа — зависимость фрактальной размерности от этих параметров.



Федеральное государственное бюджетное образовательное учреждение высшего образования «Горно-Алтайский государственный университет»

Оценка геомагнитно-индуцированных токов в электроэнергетической системе Республики Алтай по данным магнитной станции Байгазан

Авторы: Гвоздарев А.Ю., Казанцева О.В., Учайкин Е.О., Ядагаев Э.Г.



Рис. 1. Модель расчета ГИТ в энергосистеме Республики Алтай.

На основе данных магнитной станции Байгазан были рассчитаны геоэлектрические поля для модели равномерно проводящей Земли с удельным сопротивлением $5 \cdot 10^2 \text{ Ом} \cdot \text{м}$ во время геомагнитной бури 5 августа 2023 года ($K_p=5-6$). Это позволило оценить геоиндуцированные токи в электросети Республики Алтай и узле заземления силового трансформатора на подстанции "Ининская". При скорости изменения геомагнитного поля $dH/dt=10-15 \text{ нТл/мин}$ значение GIC достигло 0,12 А. Значение GIC в линии электропередачи зависит от ориентации геоэлектрического поля. Высокая скорость изменения горизонтального геомагнитного поля dH/dt вызывает GIC в широтно-ориентированных линиях (Кош-Агач -Инья, Улаган - Инья, Усть-Кокса - Инья), высокая dD/dt вызывает GIC в меридионально-ориентированных линиях (Черга — Инья). Обнаружена корреляция расчетных значений GIC с амплитудами четных гармоник, зарегистрированных на подстанции "Ининская".



Федеральное государственное бюджетное образовательное учреждение высшего образования «Горно-Алтайский государственный университет»

Решение трёх систем функциональных уравнений, связанных с комплексными, двойными и дуальными числами

Авторы: Кыров В.А., Михайличенко Г.Г.

$$\begin{aligned}\bar{x}\bar{\xi} + \bar{y}\bar{\mu} + \bar{\rho} &= \chi^1(x\xi + \mu, x\eta + y\xi + \nu, \rho, \tau) \\ \bar{x}\bar{\eta} + \bar{y}\bar{\nu} + \bar{\tau} &= \chi^2(x\xi + \mu, x\eta + y\xi + \nu, \rho, \tau)\end{aligned}$$

$$\begin{aligned}\bar{x}\bar{\xi} + \bar{y}\bar{\mu} + \bar{\rho} &= \chi^1(x\xi + \mu, y\eta + \nu, \rho, \tau) \\ \bar{x}\bar{\eta} + \bar{y}\bar{\nu} + \bar{\tau} &= \chi^2(x\xi + \mu, y\eta + \nu, \rho, \tau)\end{aligned}$$

$$\begin{aligned}\bar{x}\bar{\xi} + \bar{y}\bar{\mu} + \bar{\rho} &= \chi^1(x\xi - y\eta + \mu, x\eta + y\xi + \nu, \rho, \tau) \\ \bar{x}\bar{\eta} + \bar{y}\bar{\nu} + \bar{\tau} &= \chi^2(x\xi - y\eta + \mu, x\eta + y\xi + \nu, \rho, \tau)\end{aligned}$$

Рис. 1. Системы функциональных уравнений

Впервые решены три системы функциональных уравнений, возникающих в задаче вложения двуметрических феноменологически симметричных геометрии двух множеств ранга (3,2), связанных с комплексными, двойными и дуальными числами (некоторые подгруппы аффинной группы преобразований плоскости), в двуметрическую феноменологически симметричную геометрию двух множеств ранга (4,2), являющуюся аффинной группой преобразований на плоскости.

Применён разработанный автором метод решения систем функциональных уравнений. Аналогичная задача ранее автором уже решалась.

Полученные результаты будут полезны как в теории функциональных уравнений, так и для приложений алгебры комплексных, дуальных и двойных чисел.



Федеральное государственное бюджетное образовательное учреждение высшего образования «Горно-Алтайский государственный университет»

Развитие универсальных учебных действий обучающихся посредством кейс-проектирования

Авторы: Темербекова А.А., Леушина И.С., Костюкова Т.А.

Уровни	Регулятивные УУД, %				Познавательные УУД, %				Коммуникативные УУД, %			
	Констат.		Контр.		Констат.		Контр.		Констат.		Контр.	
	ЭГ	КГ	ЭГ	КГ	ЭГ	КГ	ЭГ	КГ	ЭГ	КГ	ЭГ	КГ
Творческий	45,09	32,18	96,08	31,03	58,82	55,17	82,35	58,62	56,87	58,63	82,35	58,62
Продуктивный	37,26	52,87	3,92	58,62	31,37	36,79	17,65	36,78	33,33	33,33	17,65	36,78
Репродуктивный	17,65	14,95	0,00	10,35	9,80	8,04	0,00	4,60	9,80	8,04	0,00	4,60

Рис. 1. Динамика развития универсальных учебных действий обучающихся на констатирующем и контрольном этапах эксперимента

Разработана и реализована научная идея комплексного педагогического подхода развития универсальных учебных действий учащихся через проектно-ориентированное обучение с использованием «кейс-стади», имеющая стратегически приоритетное значение для российской системы образования. Разработана и внедрена в образовательный процесс авторская организационно-педагогическая модель развития универсальных учебных действий обучающихся посредством кейс-проектирования с возможностью ее использования в образовательной практике. Статистически подтвержденные отличия дают основания утверждать, что реализация технологии кейс-проектирования привела к существенному положительному результату.

Публикации: 1. Развитие универсальных учебных действий обучающихся: опыт, решения, перспективы [Электронный ресурс] : монография / А. А. Темербекова, И. С. Леушина, Т. А. Костюкова ; под общей редакцией А. А. Темербековой. – Горно-Алтайск : БИЦ ГАГУ, 2023.

2. Кейс-проектирование как средство развития метапредметных универсальных учебных действий обучающихся / А.А. Темербекова, И.С. Леушина // Вестник Марийского государственного университета. – 2019. – Т. 13. – № 4(36) Декабрь. – 606 с. – С. 486–492. ISSN 2072-6783. DOI: 10.30914/2072-6783



Федеральное государственное бюджетное образовательное учреждение высшего образования «Горно-Алтайский государственный университет»

GeoGebra как эффективный инструмент развития алгоритмической компетенции обучающихся

Авторы: Темербекова А.А., Карасева Л.Н.

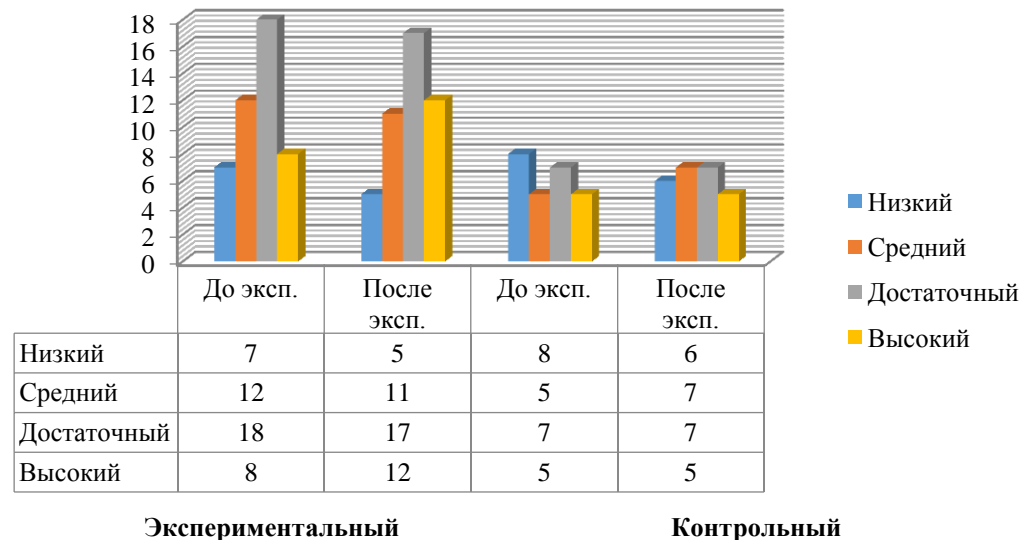


Рис. 1. Динамика развития уровней сформированности алгоритмической компетенции обучающихся

Реализована научная идея алгоритмизации обучения, предполагающая единство между процессами анализа и синтеза, активно воздействующая на развитие творческого мышления через осознанные учебные алгоритмы. Разработана модульная система использования алгоритмов посредством включения программы GeoGebra и графического калькулятора Desmos. Проведена опытно-экспериментальная работа, выявлена положительная динамика. Разработанные динамические модели, чертежи могут быть использованы в образовательной практике. Статистически подтвержденные отличия дают основания утверждать, что реализация модульной системы использования алгоритмов посредством включения программы GeoGebra и графического калькулятора Desmos привела к положительному результату.



Федеральное государственное бюджетное образовательное учреждение высшего образования «Горно-Алтайский государственный университет»

Динамика учебной мотивации студентов Горно-Алтайского госуниверситета на разных этапах обучения

Авторы: *Темербекова А.А., Байгонакова Г.А.*

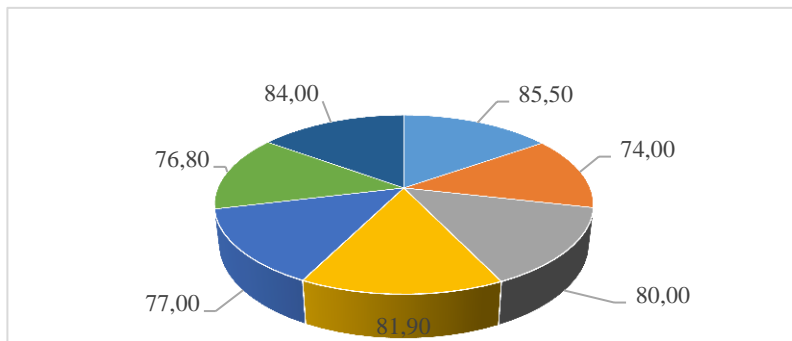
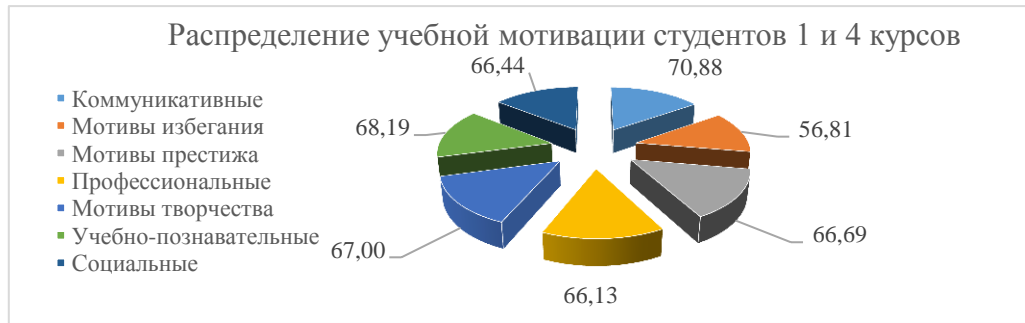


Рис. 1. Диаграммы распределения учебной мотивации студентов

Выявлено, что основными структурными элементами мотивации учебной деятельности студентов вуза являются познавательная мотивация и мотивация достижения успеха. При использовании цифровых технологий в учебной деятельности происходит развитие различных видов мышления, коммуникативных способностей обучаемого, формируется графическая культура посредством использования компьютерной графики и технологии мультимедиа. Проведена диагностика учебной мотивации студентов на базе ФМИТИ ГАГУ. Выявлена положительная динамика, связанная с формированием компонентов, направленных на будущую профессиональную деятельность. Доказано, что в процессе обучения в вузе, ориентируясь на достижение определенных учебных результатов, студенты включаются в различные виды учебной коммуникации, что связано с более ярко выраженной профессиональной направленностью.



федеральное государственное бюджетное образовательное учреждение высшего образования "Горно-Алтайский государственный университет"

Зонирование территории Республики Алтай для развития сферы туризма и туристской инфраструктуры региона на основе комплексной оценки инвестиционной привлекательности

Авторы: Куттубаева Т.А., Газукина, Ю.Г., Баскакова И.В., Климова О.В., Кочеева Н.А., Минаев, А.И., Куттубаев А.А.

Емкость и структура туристских предприятий в сельских поселениях Майминского района

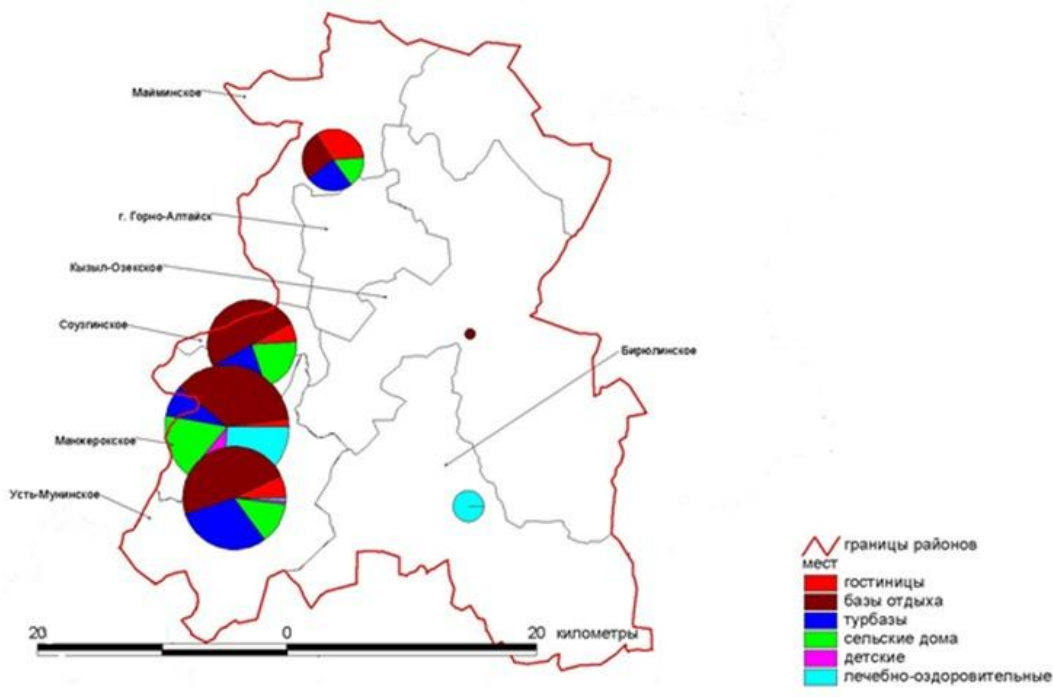


Рис. 1. Фрагмент туристского Атласа Республики Алтай

В целях зонирования территории Республики Алтай для развития сферы туризма и туристской инфраструктуры региона был проведен анализ и описание основных действующих туристских дестинаций, комплексов и объектов туризма и туристской инфраструктуры по каждому муниципальному району Республики Алтай с применением мультислайсовой методики разработки «Туристский Атлас России».

По результатам анализа был составлен перечень и описание перспективных инвестиционных объектов по каждому муниципальному району Республики Алтай, а также представлен реестр потенциальных инвесторов по каждому муниципальному району Республики Алтай.